



Fundació  
**Persona i Valors**



# MEMÒRIA 2022

MÉS DE 20 ANYS  
SERVEIS I INICIATIVES  
SOCIALS A LES COMARQUES  
DE LLEIDA

Entitat membre de la Coordinadora Sinergia Social



# Benvolgut/da,

Ja podeu disposar, un any més, de la memòria de la Fundació Persona i Valors, especialitzada en atendre necessitats de les **comarques de Lleida**, per la qual cosa la Fundació posa els seus recursos al servei de la comunitat, des d'una òptica de proximitat gestionant així la major part de serveis amb la Generalitat de Catalunya i els ajuntaments de les poblacions on som presents.

En aquest sentit, cal destacar que la **Fundació Persona i Valors** es caracteritza per atendre dos col·lectius, com són **els infants, adolescents, joves i les persones grans**, destacant que, en aquest darrer exercici, les darreres ja han superat les primeres en nombre d'usuaris. Així, de les **155 persones ateses, (un 28 % més que l'any 2021)**, 113 corresponen a serveis d'atenció a les persones grans, mentre que 42 corresponen a serveis d'atenció a la infància, adolescència i joventut. **En aquest sentit cal destacar la necessitat creixent de comptar amb serveis d'atenció a les persones grans de proximitat i vinculats al territori.**

A la **pàgina 25 d'aquesta memòria**, testimonis del servei de la Residència i Centre de dia Pare Pacífic, concretament l'Anna, la seva directora tècnica, i dues persones usuàries, l'Antonio i la Concepció, **ens il·lustren aquesta necessitat de les persones grans**. Concretament, l'Antonio i la Concepció expressen el més important que consideren elles com a residents: **"És una residència molt pròxima, familiar i enmig del poble. La residència està formada per un equip professional, que a part de ser grans professionals, són bones persones"**. Així, aquest servei respon a una necessitat social emergent que, en els darrers temps segueix creixent i que, des dels seus fins d'interès general, la Fundació vol seguir atenent mentre sigui necessari.

Ben cordialment,

La Fundació

# SUMARI

**01** **Qui som?** - Pàg 6.

Pàg 8. - **Àmbit d'actuació** **02**

**03** **Resum d'activitat** - Pàg 10.

Pàg 12. - **Què fem?** **04**

**05** **Polítiques transversals** - Pàg 16.

Pàg 23. - **El més vist a les xarxes** **06**

**07** **Històries de vida** - Pàg 24.

Pàg 26. - **Balanç econòmic i equip professional** **08**

**09** **Amb la col·laboració de** - Pàg 27.

Pàg 27. - **Participació** **10**



# FUNDACIÓ PERSONA I VALORS

La **Fundació Persona i Valors** ofereix **atenció a persones i col·lectius en situació de vulnerabilitat social des de la gestió, provisió i promoció** de diferents equipaments comunitaris i serveis socials. L'entitat exerceix la seva activitat **a les comarques de Lleida**, cercant l'arrelament territorial, la proximitat comunitària i la complementarietat entre entitats i les xarxes del sistema de benestar.

## COL·LECTIUS



Infància, adolescència i joventut



Persones grans amb dependència

# MISSIÓ I VALORS

La missió de la Fundació, per una banda, és **social** per oferir serveis d'atenció a les persones en l'àmbit dels serveis socials i ocupacionals d'acord amb les seves necessitats. I, d'altra banda, és **comunitària**, orientant totes les actuacions a la incorporació social de la persona, comptant amb la capacitat integradora de la comunitat.

## Els valors ètics són:

- **Organitzacionals:** compartint els valors no lucratius propis de l'interès general, que ajuden al desenvolupament equilibrat de les persones i del seu entorn.
- **De millora contínua:** el compromís amb la societat implica un compromís constant amb la millora contínua, tot desenvolupant un sistema de gestió que promogui i avaluï la qualitat de tota l'organització i dels seus serveis.

## Els nostres trets d'identitat:

**Digitalització · Innovació social · Participació · Conscienciació mediambiental  
Igualtat de gènere · Triple viabilitat · Desenvolupament sostenible**

## ÀREA



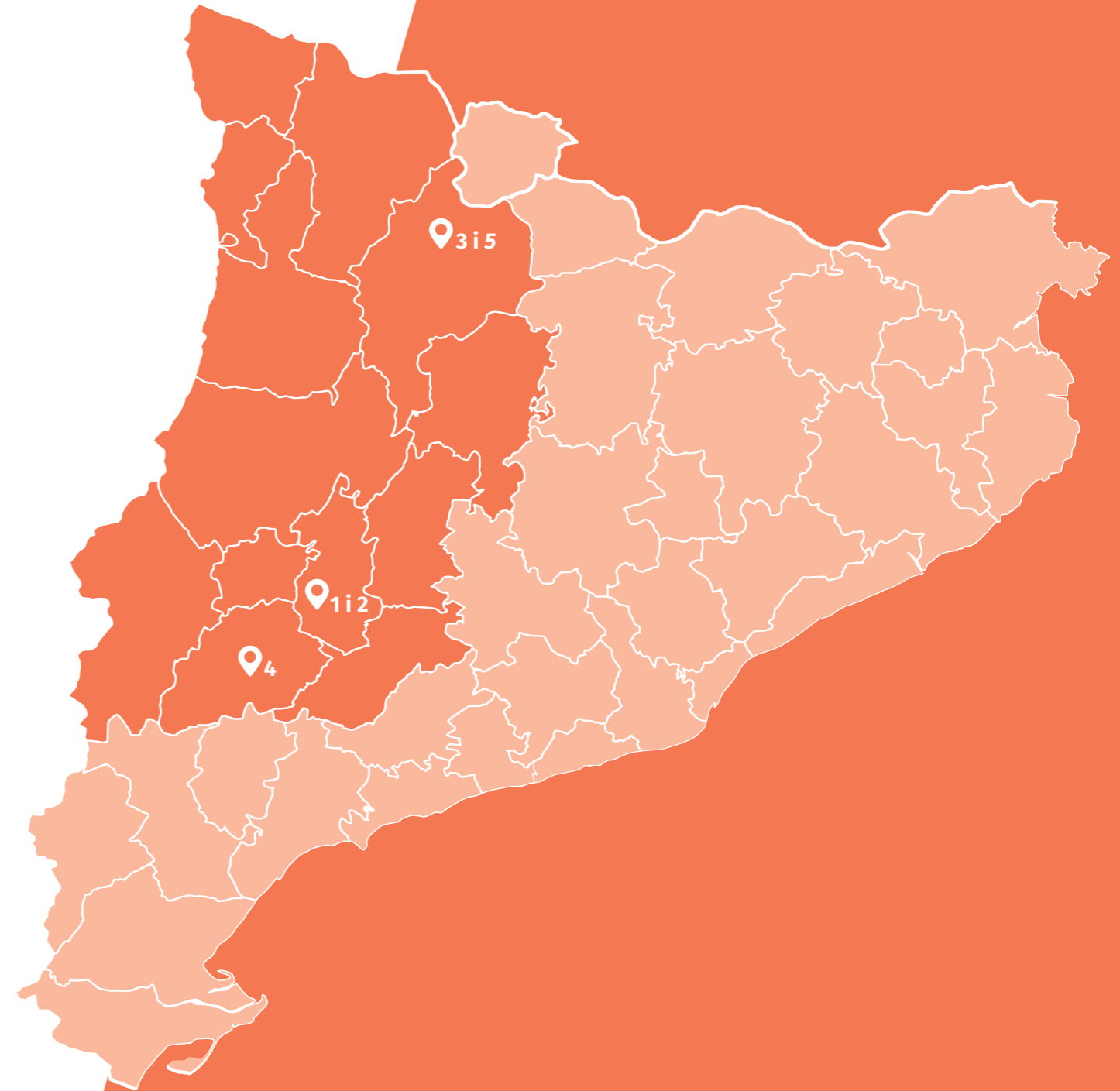
### ATENCIÓ

Millora de la qualitat de vida de les persones, afavorint l'autonomia i la inclusió social.

# ÀMBIT D'ACTUACIÓ

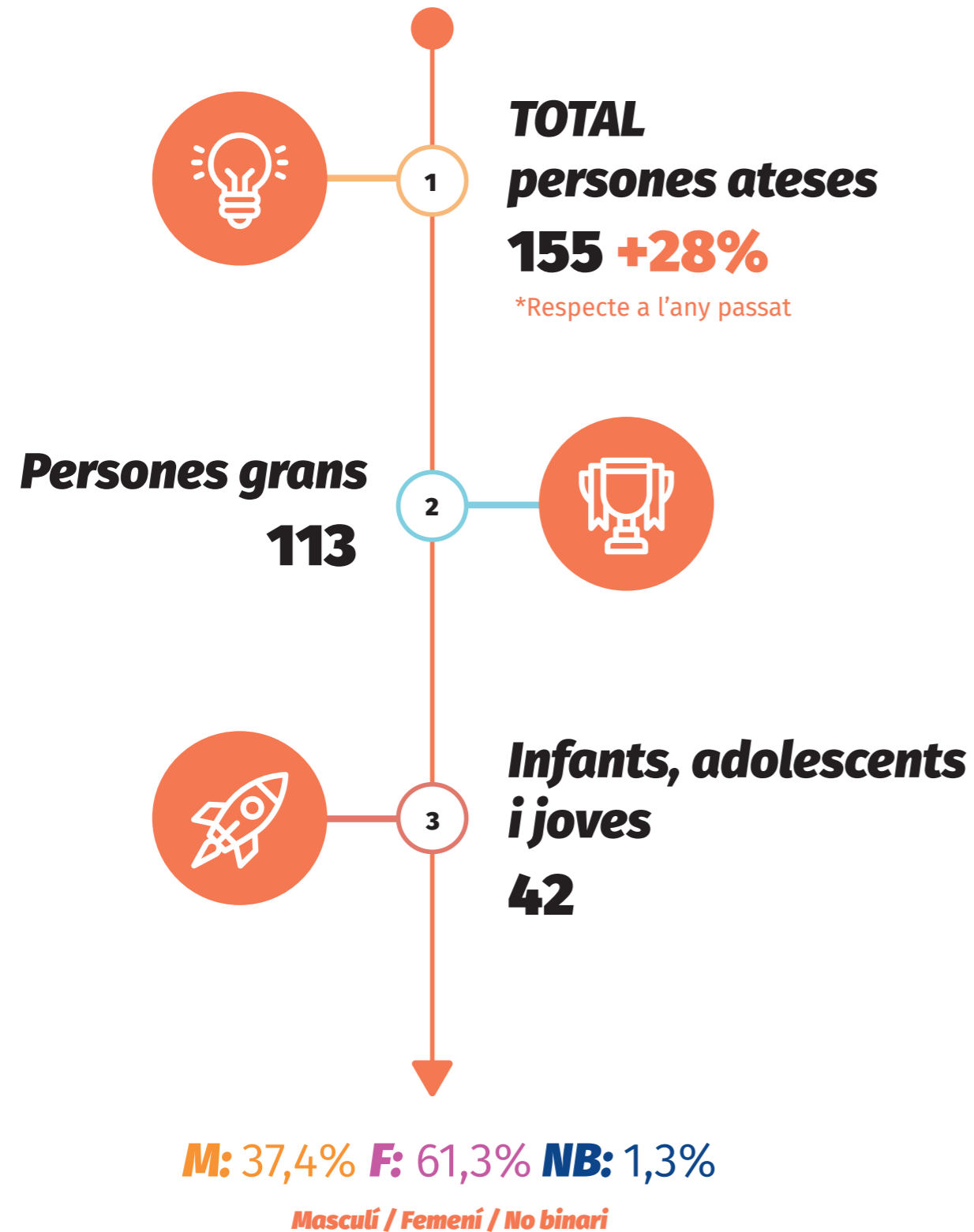
## Comarques de Lleida

- 📍 **1. CRAE Llar Vilanova** (Vilanova de Bellpuig, Urgell)
- 📍 **2. Residència/Centre de dia de gent gran Pare Pacífic** (Vilanova de Bellpuig, Urgell)
- 📍 **3. CRAE La Xicoia** (La Seu d'Urgell, Alt Urgell)
- 📍 **4. Residència/Centre de dia de gent gran El Tossalet** (Cervià de les Garrigues, Garrigues)
- 📍 **5. PIL La Seu d'Urgell - En tràmit** (La Seu d'Urgell, Alt Urgell)



# RESUM D'ACTIVITAT

## XIFRES 2022



Què fem?



SERVEIS D'ATENCIÓ

# PERSONES GRANS

113 persones ateses



A la Fundació millorem la qualitat de vida de les persones, afavorint la seva autonomia i atenent les necessitats de cada persona a través d'una atenció individualitzada... L'equip està format per professionals, amb una gran qualitat humana i un tracte respectuós i proper amb la persona.



Persones  
grans amb  
dependència

## RESIDÈNCIA I CENTRE DE DIA: EL TOSSALET

[eltossalet.org](http://eltossalet.org)

El Tossalet és una Residència i Centre de dia per a persones grans, situat a Cervià de les Garrigues (Lleida). És gestionat per la Fundació Persona i Valors des del 2021. És un centre especialitzat en persones grans amb necessitats específiques.

Total persones ateses	Places	Gènere
33	22	M: 33,3% F: 66,7% NB: 0%

## RESIDÈNCIA I CENTRE DE DIA: PARE PACÍFIC

[residenciaparepacific.personaivalors.org](http://residenciaparepacific.personaivalors.org)

Pare Pacífic és una Residència i Centre de Dia per a persones grans situada a Vilanova de Bellpuig (Lleida). És gestionat per la Fundació Persona i Valors des del 2011. Disposa d'un agradable espai de convivència dissenyat i adaptat per oferir una atenció de màxima qualitat als i les residents.

Total persones ateses	Places	Gènere
80	55	M: 32,5% F: 67,5% NB: 0%



Què fem?



**SERVEIS D'ATENCIÓ**

# INFÀNCIA, ADOLESCENTS I JOVES

**42** persones ateses



Gestionem serveis que donen resposta a les diferents necessitats de les persones al llarg del seu cicle vital, incloent la infància i la joventut.



Infància,  
adolescència  
i joventut

**CRAE**



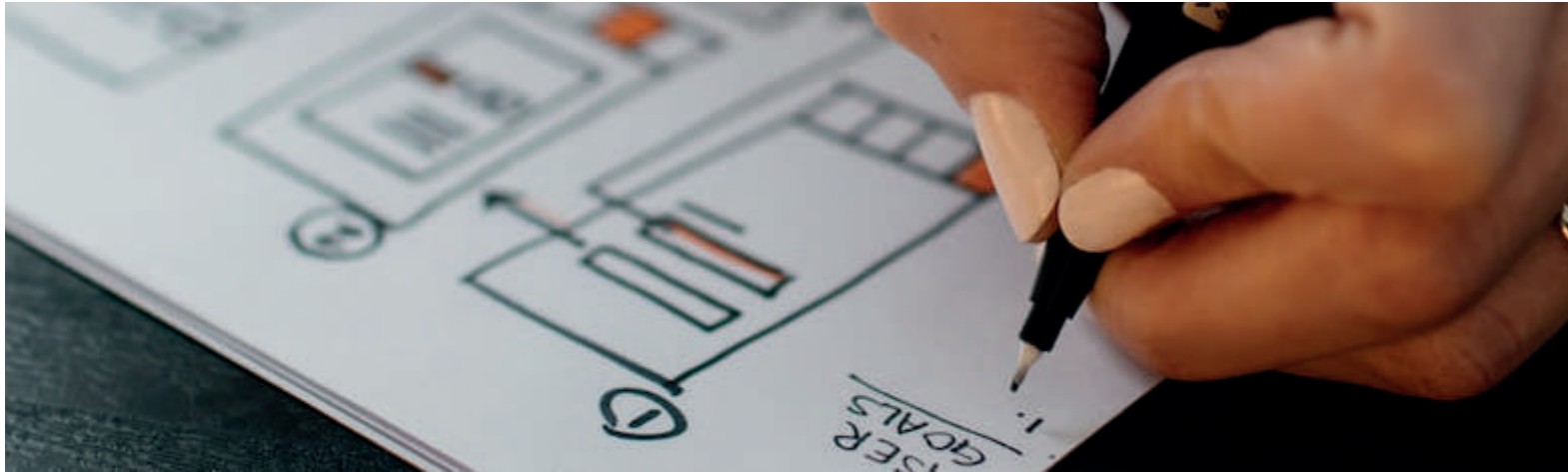
CRAE - Servei residencial que exerceix la guarda i educació a infants i adolescents a qui s'aplica la mesura d'acolliment simple en institució donada la necessitat de separació de la seva família i no ha estat possible o aconsellable l'acolliment en una altra família. El servei dona cobertura a les seves necessitats bàsiques, emocionals- relacionals, intel·lectuals i d'aprenentatge, socials i comunitàries en un marc professional especialitzat i permanent que reproduceixi al màxim possible les condicions d'una llar.

Total persones ateses	Places	Gènere
<b>42</b>	<b>34</b>	M: 50% F: 45,3% NB: 4,7%
<b>LA XICOIA</b>		<b>LLAR VILANOVA</b>
Persones ateses: 15 Places: 10		Persones ateses: 27 Places: 24





# POLÍTIQUES TRANSVERSALS



# GESTIÓ DE LA QUALITAT I MILLORA CONTÍNUA



La **qualitat i la millora** contínua de l'entitat té per objectiu aconseguir l'excel·lència en els resultats a través de la **millora contínua dels processos, i la satisfacció del grup d'alumnes, les persones ateses, les empreses/entitats i els diferents agents implicats**, envers el servei/projecte ofert per la Fundació. Un any més, en el 2022, s'ha mantingut el certificat amb la norma ISO 9001:2015, en aquells serveis que estan dins de l'abast del certificat, auditant els serveis i assolint els estàndards establerts. Si bé volem destacar l'assoliment d'un dels objectius és la satisfacció de les persones que atenem en tots els programes de l'entitat, essent aquesta la raó de ser del nostre model d'atenció.

## PLA DE SOSTENIBILITAT

En un any marcat clarament per una **crisi energètica**, les **polítiques de sostenibilitat han estat claus per consolidar el seu component pedagògic i procurar minimitzar l'impacte d'una crisi global** en un context molt local com són els nostres equipaments d'atenció i a les oficines d'intervenció.

Per això, l'any 2022 **hem renovat el compromís del Pla de Sostenibilitat de l'entitat**, hem revisat mesures de climatització d'espais, hem fet plans d'implantació en els nous equipaments i donem per consolidada la política de paper 0, **gestionant 100% expedients en formats digitals**.

## PLA D'IGUALTAT

L'any 2022, donant compliment a la **normativa en l'àmbit d'igualtat d'oportunitats entre dones i homes**, l'entitat ha registrat oficialment el seu **Pla d'Igualtat**. Aquest parteix d'una diagnosi en matèria d'igualtat de 8,5 sobre 10. Però la transversalitat del compromís amb la millora contínua ha fet que en ell s'estableixin mesures correctores i de millora, sobretot en l'àmbit de **l'ús del llenguatge inclusiu i la comunicació corporativa**. El Pla també ens ha dotat d'**eines de prevenció de l'assetjament**, espais de formació als equips professionals i d'una comissió negociadora que vetlla per l'aplicació de tot plegat. I **vetllar l'entitat per ser part activa en garantir aquesta igualtat tant dins com fora de les seves activitats**.

## INNOVACIÓ SOCIAL

A la Coordinadora Sinergia Social es va impulsar el 2021 la **Comissió d'Innovació**. Un espai per compartir el coneixement i generar idees per identificar oportunitats d'innovació de les entitats que hi formen part. **L'objectiu és trobar un espai per pensar idees que ens permetin identificar necessitats i oportunitats, impulsar accions innovadores i desenvolupar-les.** Amb una visió i incidència transversal en els 5 eixos de desenvolupament de l'entitat: atenció, formació, ocupació, gestió i comunitat.

Durant l'any 2022 la Comissió d'Innovació ha realitzat un total de 10 sessions i el principal resultat assolit ha estat **dotar a l'entitat d'eines de realitat virtual que permetran treballar les competències transversals** de les persones usuàries en processos d'**inclusió social i laboral**.

Aquesta comissió mantindrà l'activitat en el 2023, on seguiran desenvolupant l'encàrrec iniciat l'exercici anterior.

## RESPONSABILITAT SOCIAL CORPORATIVA

A l'entitat **tenim en compte a tots els grups d'interès i persones a qui atenem o formem, sense deixar de vista l'impacte social, econòmic i mediambiental que generem.**

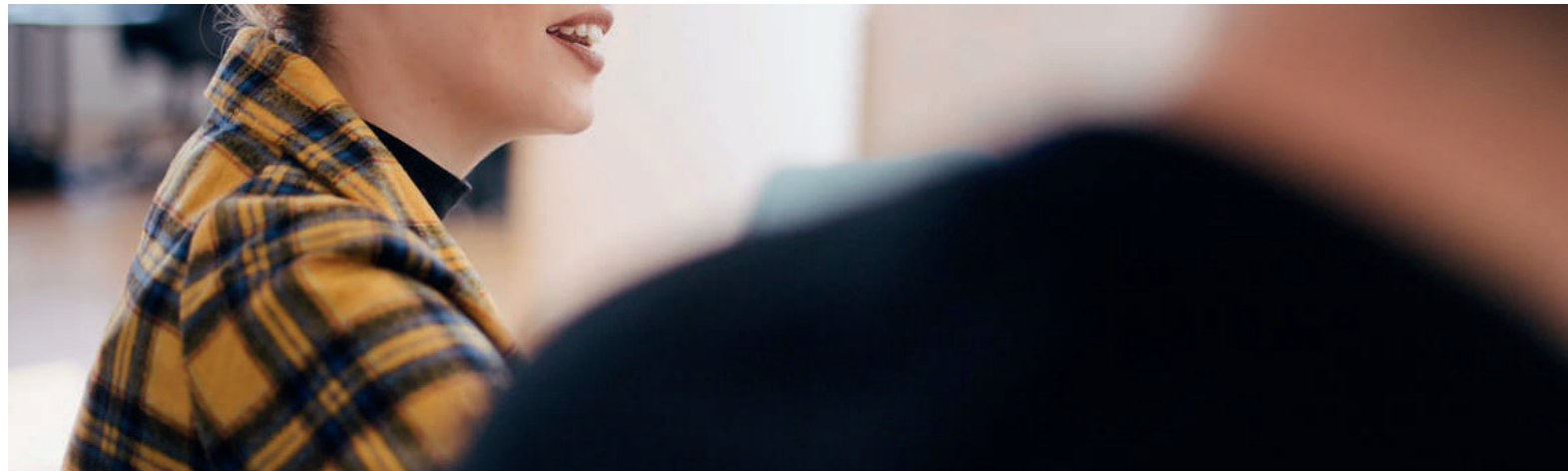
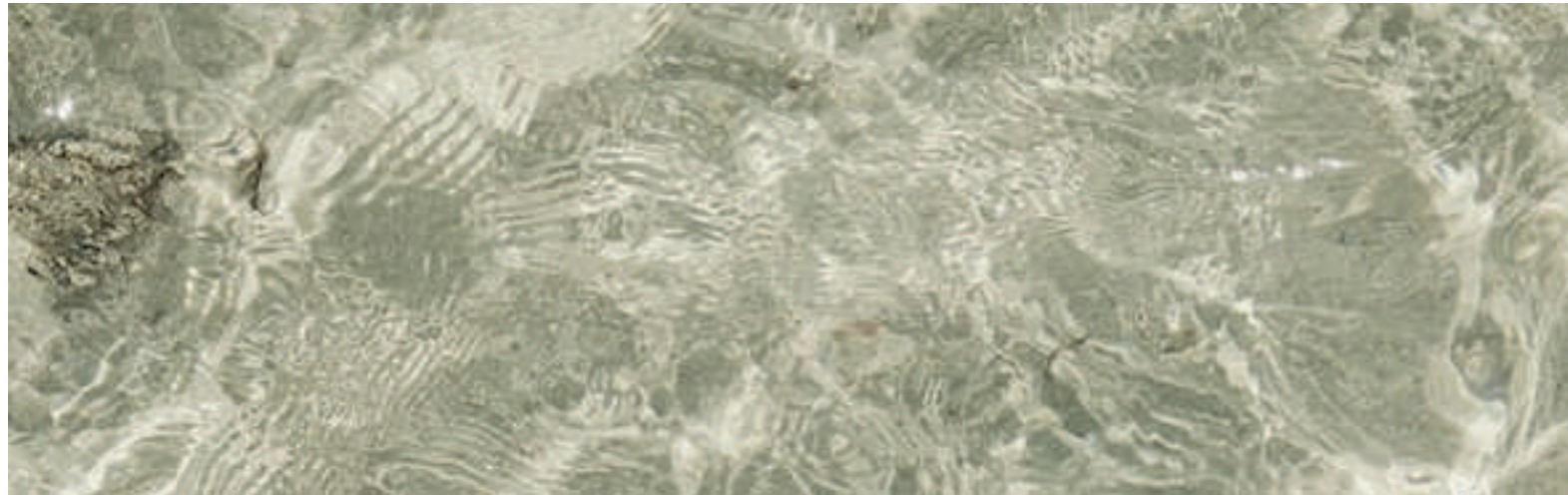
## ODS

La Fundació desplega el Pla d'Acció per assolir els **17 Objectius de Desenvolupament Sostenible (ODS) de l'Agenda 2030, que va adoptar les Nacions Unides, en el 2015, per posar fi a la pobresa, compromís amb el medi ambient i fer realitat de tots els drets humans de les persones, amb la finalitat que de fer un món més just, pròsper i sostenible.** Els nostres projectes i serveis s'alineen amb els ODS.

# POLÍTIQUES TRANSVERSALS



# POLÍTIQUES TRANSVERSALS



## CODI ÈTIC

L'entitat disposa del seu propi **Codi Ètic** que té com a objectiu establir els **valors ètics i els principis d'actuació** fonamentals de l'entitat i que inspire a les normatives i procediments i definir les pautes de conducta bàsiques que orienten l'actuació de les persones. I també, subscriu el Codi Ètic de les plataformes de segon nivell de les quals forma part. Una de les eines que facilita el Codi és la **creació d'un comitè que aborda i gestiona els dilemes ètics que s'han pogut produir a l'organització**. Aquest 2022, a més a més, s'ha realitzat una formació específica en matèria d'ètica en **l'atenció als serveis socials**.

## TRANSPARÈNCIA

Actuem de forma **eficient i transparent**. Perquè la confiança és important, volem mostrar amb claredat i detall com ens organitzem i ens financem. Disposem d'un espai de transparència que agrupa tota la informació destacada de la nostra organització, d'acord amb el que estableix la llei de la transparència, accés a la informació pública i bon govern.

## COMPROMÍS PROFESSIONAL

**Hem acollit plans de pràctiques amb universitats**, participant en la tecnificació del sector, per nodrir-nos de coneixements d'aquestes nous professionals i que alhora afavoreixen la seva adquisició de competències que preparen per a l'exercici professional de l'estudiant universitari/ària.

# EL MÉS VIST A LES XARXES I WEB

## EL BENESTAR EMOCIONAL DE LA GENT GRAN AMB GOSSOS

L'activitat amb els gossos ha sigut un taller molt divertit i dinàmic per treballar la memòria, el benestar emocional de la gent gran, millorar l'estat d'ànim i l'autoestima, reduir l'estrès i la pressió arterial i fomentar el bon humor i la cohesió.



## EL TOSSALET, LA RESIDÈNCIA PER A GENT GRAN, CELEBRA 1 ANY!

Hem celebrat els primers Jocs Olímpics de El Tossalet, ja que el dia 7 d'octubre va fer 1 any. Es van dur a terme una sèrie d'activitats organitzades per la psicòloga, l'educadora social i el fisioterapeuta de la residència. L'objectiu ha estat mantenir activa la ment, fer exercici físic i també establir relacions enriquidores amb els companys i companyes.



Escafeja el codi QR i llegeix les notícies senceres!

## LA RESIDÈNCIA I CENTRE DE DIA PARE PACÍFIC DE GENT GRAN FA 11 ANYS!

11 anys atenen a grans persones! I millorant la seva qualitat de vida, acompanyant-les, defensant els seus drets, vetllant per un envelliment actiu, acompanyat i segur, fomentant la seva participació en la comunitat i sempre tenint en compte els seus gustos, interessos i necessitats.



## ACTIVITATS MEDIAMBIENTALS

Des del CRAE s'ofereixen un conjunt d'activitats per tal que connectin amb els interessos dels nois i noies, que permetin el seu aprenentatge de recursos per al temps lliure, esportius o formatius més enllà de la mateixa activitat i que siguin de valor social.



## ACTE DE RECONEIXEMENT

Assistim a l'acte: Dia de les Esquades des del CRAE - La Xicoia.

#diadelesesquadres  
#CelebaciódelDiadelesEsquadres

# HISTÒRIES DE VIDA



**Anna Martí**

*Directora tècnica de la Residència i Centre de Dia Pare Pacífic*

“  
Comptem amb un **Pla Individualitzat**  
que té en compte  
les necessitats de cada persona.”

**MIRA L'ENTREVISTA SENCERA!**  
**A YOUTUBE!**



**@PAREPACIFIC**

“  
És una residència molt **pròxima, familiar i enmig del poble**.  
La Fundació està formada per un equip professional,  
que a part de ser **grans professionals**, són **bones persones**.”



**Antonio i Concepció**

*Residents*

# BALANÇ SOCIAL

**Pressupost anual: 2.582.581,26€**

- **Procedència - Públic: 2.302.366,86€**
- **Procedència - Privat: 280.214,40€**
- **Tipus - Prestació de Serveis: 2.582.391,51€**
- **Tipus - Subvencions: 189,75€**



Audiaxis

D'acord amb la legislació vigent i com una de les mesures de transparència i rendició de comptes, els comptes del 2022 són auditats per Audiaxis auditories SPL, tancant-se l'informe dels comptes auditats del 2022, el juliol del 2023. I també, per donar compliment a la llei de transparència, la informació es publica a la pàgina web de l'entitat. El tancament comptable segons la legislació vigent es tanca el juliol del 2023, per tant els comptes són provisionals.

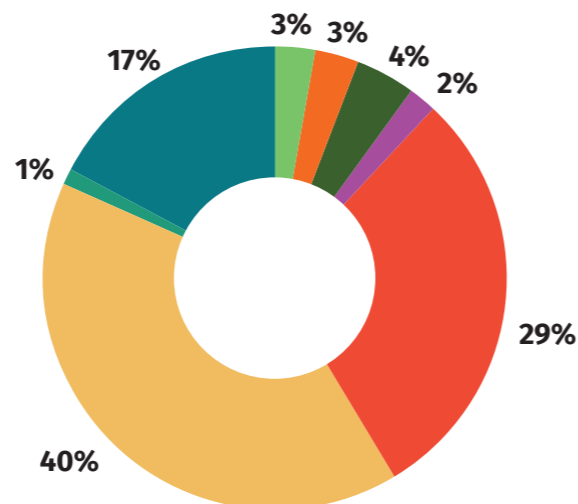
## EQUIP PROFESSIONAL

### Distribució per gènere

80,81% - **80 DONES** / 19,19% - **19 HOMES** / 0% - **NO BINARI**

### Categoria professional

- Serveis
- Personal administratiu
- Personal qualificat
- Personal diplomad
- Personal llicenciat
- Comandaments intermedis
- Càrrecs directius
- Alts càrrecs directius



# AMB LA COL·LABORACIÓ DE:



## PARTICIPACIÓ

### EN XARXES DE 2N NIVELL

**A través de Sinergia Social participa a:**

Fedaia

*Segueix-nos!*



**personaivalors.org**

Carrer de Trajà, 14 (Interior)

Accés: Parc de la Font Florida

08004 Barcelona

Tel. 93 268 22 22

fpv@sinergia.org