



Fundació  
**Persona i Valors**



# MEMÒRIA 2023

ATENTS A LES NECESSITATS SOCIALS EMERGENTS  
A LES COMARQUES DE LLEIDA

**Entitat membre de la Coordinadora Sinergia Social**



## **Benvolgut/da,**

Com cada any, valorem l'aportació de la **Fundació Persona i Valors**, des de la seva missió i objectius d'interès general, en la prestació de serveis socials de proximitat a les comarques de Lleida. Destaquem els indicadors quantitativs sobre l'activitat de la Fundació, que ens mostra un petit **increment global del 5'16%**, per l'ampliació de places en l'àmbit d'atenció a la infància i l'adolescència i l'increment d'ocupació a les residències de gent gran.

Es requereix, però, l'adequació constant a les noves necessitats i l'optimització dels recursos, humans, materials i econòmics, a implicar-hi. En aquest sentit, cal destacar les noves 4 places per a **l'obertura d'un habitatge PIL a la Seu d'Urgell** i **l'ampliació de 4 places al CRAE** Llar Vilanova.

Ressaltem també la concessió, per part de l'Ajuntament de Castellnou de Seana, d'un sòl d'equipament comunitari per a la **construcció i gestió d'una residència per a persones grans**, en la línia fundacional de vincular de forma estable patrimoni al servei de les persones.

Destaquem també aspectes qualitativs de l'Entitat i dels serveis, o polítiques transversals:

- **Gestió de la qualitat i millora contínua en els processos:** Certificat de Qualitat.
- **Pla de Sostenibilitat**, dels nostres establiments, habitatges i oficines alineats amb els Objectius ODS de les Nacions Unides.
- **Pla d'Igualtat**, tot aplicant normatives d'igualtat d'oportunitats entre dones i homes.
- **Comissió d'Innovació Social**, identificant noves necessitats, oportunitats o tecnologies, com són la introducció d'eines de realitat virtual en els processos d'inclusió.
- **Responsabilitat Social Corporativa**, considerant els diferents grups d'interès
- **Codi Ètic**, determinant valors i principis d'actuació, atenció de reclamacions, etc.
- **Transparència i publicitat** de tota la informació destacada de l'organització.
- **Compromís professional** en conveni amb diferents universitats, formant alumnes.

I, finalment, mostrem experiències de persones ateses en els nostres serveis com a forma més propera de transmetre valoracions i opinions, tant subjectives com personals, però que ens animen a seguir "atents a les necessitats socials emergents".

Agraint el vostre interès, tot restant a disposició,

# SUMARI

**01** **Qui som?** - Pàg. 6

Pàg. 8 - **Àmbit d'actuació** **02**

**03** **Resum d'activitat** - Pàg. 10

Pàg. 12 - **Què fem?** **04**

**05** **Polítiques transversals** - Pàg. 16

Pàg. 24 - **El més vist a les xarxes** **06**

**07** **Històries de vida** - Pàg. 26

Pàg. 28 - **Balanç econòmic i equip professional** **08**

**09** **Amb la col·laboració de** - Pàg. 29

Pàg. 29 - **Participació** **10**



# FUNDACIÓ PERSONA I VALORS

La **Fundació Persona i Valors** ofereix **atenció a persones i col·lectius en situació de vulnerabilitat social** des de la gestió, provisió i promoció de diferents equipaments comunitaris i serveis socials.

L'entitat **exerceix la seva activitat a les comarques de Lleida**, cercant l'arrelament territorial, la proximitat comunitària i la complementarietat entre entitats i les xarxes del sistema de benestar.

## COL·LECTIUS



Infància, adolescència i joventut



Persones grans amb dependència

# MISSIÓ I VALORS

La missió de la Fundació, per una banda, és **social** per **oferir serveis d'atenció a les persones en l'àmbit dels serveis socials i ocupacionals** d'acord amb les seves necessitats. I, d'altra banda, és **comunitària**, orientant totes les actuacions a la **incorporació social de la persona**, comptant amb la capacitat integradora de la comunitat.

## Els valors ètics són:

- **Organitzacionals:** compartint els valors no lucratis propis de l'interès general, que ajuden al desenvolupament equilibrat de les persones i del seu entorn.
- **De millora contínua:** el compromís amb la societat implica un compromís constant amb la millora contínua, tot desenvolupant un sistema de gestió que promogui i avalui la qualitat de tota l'organització i dels seus serveis.

## Els nostres trets d'identitat:

**Digitalització · Innovació social · Participació · Conscienciació mediambiental  
Igualtat de gènere · Triple viabilitat · Desenvolupament sostenible**

## ÀREA



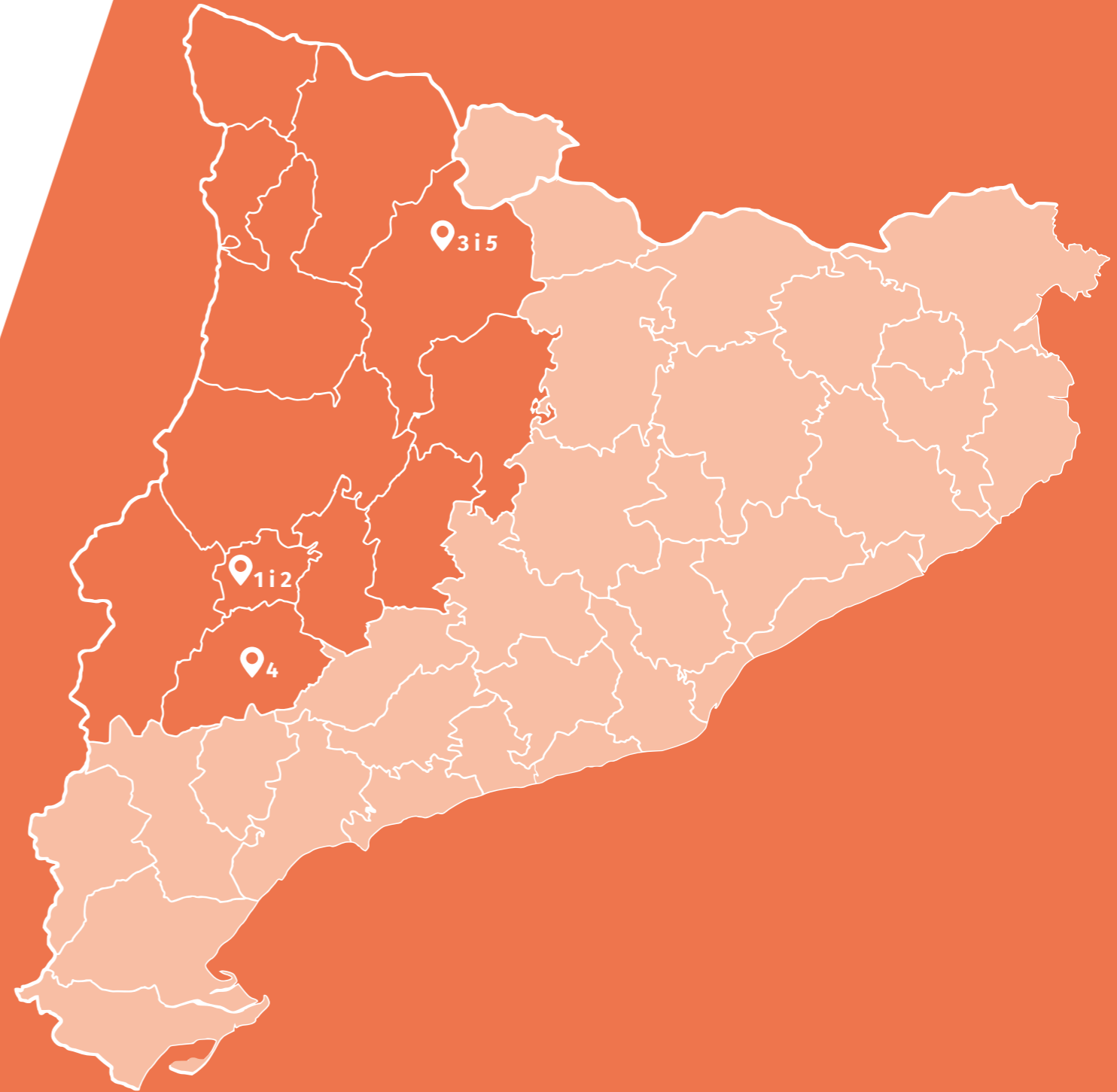
### ATENCIÓ

Millora de la qualitat de vida de les persones, afavorint l'autonomia i la inclusió social.

# ÀMBIT D'ACTUACIÓ

## Comarques de Lleida

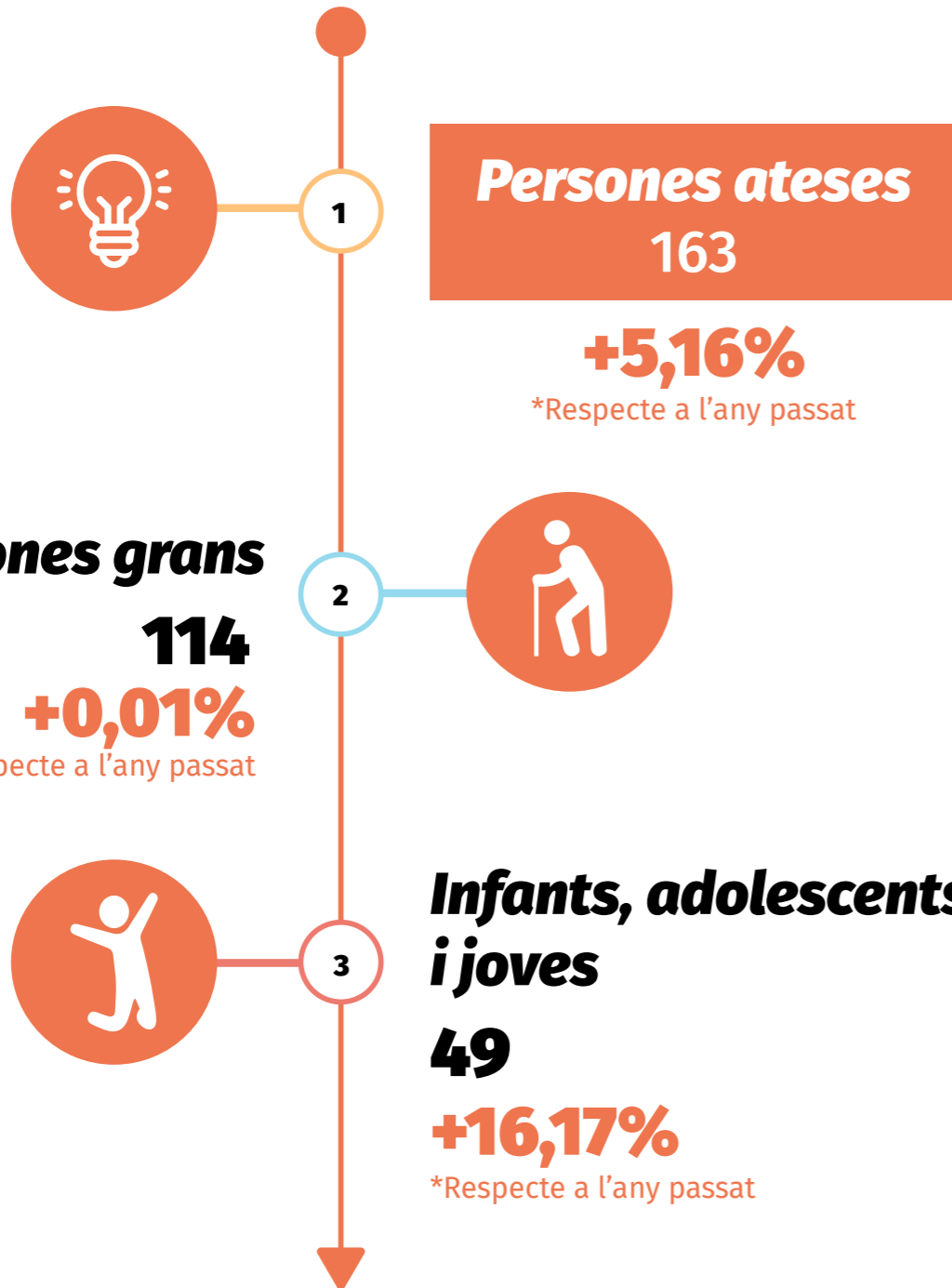
- 📍 **1. CRAE Llar Vilanova** (Vilanova de Bellpuig, Urgell)
- 📍 **2. Residència/Centre de dia de gent gran Pare Pacífic** (Vilanova de Bellpuig, Urgell)
- 📍 **3. CRAE La Xicoia** (La Seu d'Urgell, Alt Urgell)
- 📍 **4. Residència/Centre de dia de gent gran El Tossalet** (Cervià de les Garrigues, Garrigues)
- 📍 **5. PIL La Seu d'Urgell - En tràmit** (La Seu d'Urgell, Alt Urgell)





# RESUM D'ACTIVITAT

## XIFRES 2022



**M: 31,90% F: 67,87% NB: 1,23%**

Masculí / Femení / No-binari





Què fem?



**SERVEIS D'ATENCIÓ**

# PERSONES GRANS

**114** persones ateses



A la Fundació millorem la qualitat de vida de les persones, afavorint la seva autonomia i atenent les necessitats de cada persona a través d'una atenció individualitzada... L'equip està format per professionals, amb una gran qualitat humana i un tracte respectuós i proper amb la persona.



Persones  
grans amb  
dependència

## RESIDÈNCIA I CENTRE DE DIA: EL TOSSALET

[eltossalet.org](http://eltossalet.org)

El Tossalet és una Residència i Centre de dia per a persones grans, situat a Cervià de les Garrigues (Lleida). És gestionat per la Fundació Persona i Valors des del 2021. És un centre especialitzat en persones grans amb necessitats específiques.

Total persones ateses	Places	Gènere
<b>35</b>	<b>22</b>	<b>M: 43% F: 57% NB: 0%</b>

## RESIDÈNCIA I CENTRE DE DIA: PARE PACÍFIC

[residenciaparepacific.personaivalors.org](http://residenciaparepacific.personaivalors.org)

Pare Pacífic és una Residència i Centre de Dia per a persones grans situada a Vilanova de Bellpuig (Lleida). És gestionat per la Fundació Persona i Valors des del 2011. Disposa d'un agradable espai de convivència dissenyat i adaptat per oferir una atenció de màxima qualitat als i les residents.

Total persones ateses	Places	Gènere
<b>79</b>	<b>55</b>	<b>M: 19% F: 81% NB: 0%</b>





Què fem?



SERVEIS D'ATENCIÓ

# INFÀNCIA, ADOLESCENTS I JOVES

49 persones ateses



Gestionem serveis que donen resposta a les diferents necessitats de les persones al llarg del seu cicle vital, incloent la infància i la joventut.



Infància,  
adolescència  
i joventut

Total persones ateses	Places	Gènere
49	42	M: 48% F: 48% NB: 4%

CRAE

CRAE - Servei residencial que exerceix la guarda i educació a infants i adolescents a qui s'aplica la mesura d'acolliment simple en institució donada la necessitat de separació de la seva família i no ha estat possible o aconsellable l'acolliment en una altra família. El servei dona cobertura a les seves necessitats bàsiques, emocionals- relacionals, intel·lectuals i d'aprenentatge, socials i comunitàries en un marc professional especialitzat i permanent que reproduceixi al màxim possible les condicions d'una llar.

**LA XICOIA**

Persones ateses: 13  
Places: 10

**LLAR VILANOVA**

Persones ateses: 31  
Places: 28

PROGRAMA D'INSERCIÓ LABORAL

PIL - Servei social residencial per a persones joves de 16 a 21 anys tutelades i extutelades. En paral·lel al servei residencial en pisos compartits i l'acompanyament educatiu, adaptat a les necessitats del jovent i amb l'objectiu d'afavorir la seva autonomia des del PIL el servei es complementa amb un programa formatiu i laboral propi de millora de les competències bàsiques, instrumentals i d'ocupabilitat per tal d'afavorir un itinerari formatiu i ocupacional òptim.

**PIL SEU D'URGELL**

Persones ateses: 5  
Places: 4





# POLÍTiques TRANSVERSALS



## GESTIÓ DE LA QUALITAT I MILLORA CONTÍNUA



La **qualitat i la millora** contínua de l'entitat té per objectiu aconseguir l'excel·lència en els resultats a través de la **millora contínua dels processos**, i la **satisfacció del grup d'alumnes, les persones ateses, les empreses/entitats i els diferents agents implicats**, envers el servei/projecte ofert per l'entitat. El 2023, un any més, s'ha mantingut el certificat en la norma ISO 9001:2015, en aquells serveis que estan dins de l'abast del certificat, auditant els serveis i assolint els estàndards establerts, l'esforç i implicació dels equips dels serveis per la revisió constant dels processos i la implantació de millores que ens porten la plena satisfacció de les persones ateses en els nostres serveis.

## PLA DE SOSTENIBILITAT

L'any 2023 hem consolidat la incorporació del **Pla de Sostenibilitat** de l'entitat com un tret característic més en la gestió dels nostres serveis, però també i sobretot en la dimensió educativa d'aquells serveis que s'adrecen directament a persones. Donem per consolidada, per tant, l'acció de sensibilització anual, que realitzem cada any el 5 de juny en motiu del Dia Mundial del **Medi Ambient**, i que aquest any va consistir en: "**Reduïm el plàstic d'un sol ús al centre o servei**". Cada un d'ells havia de triar un hàbit diari on feien d'ús de plàstic per un altre material amb l'objectiu d'eliminar o reduir el plàstic.

## PLA D'IGUALTAT

En el marc del **Pla d'Igualtat de l'entitat**, hem mantingut la sistemàtica d'avaluació de l'impacte de les polítiques que s'hi recullen, i aquest 2023 **ens situem en un 9,3 de 10 en matèria d'igualtat d'oportunitats** entre dones i homes. (8,5 en l'anterior avaluació del 2022). S'han activat accions concretes com l'auditoria lingüística de la comunicació externa i interna de les entitats (revisió de les pàgines web, material corporatiu...), l'elaboració i difusió del catàleg de mesures de conciliació de l'entitat i el disseny de càpsules formatives per poder ser difoses i compartides amb els equips professionals, paral·lelament amb el Pla de Formació Contínua de l'entitat. Destacar també que el 2023 donem per consolidada l'acció de sensibilització que realitzem anualment o el 8 de març o el 25 de novembre. I que enguany ha consistit a detectar microviolències en el món virtual.



## INNOVACIÓ SOCIAL

A la Coordinadora Sinergia Social es va impulsar el 2021 la **Comissió d'Innovació**. La innovació esdevé un tret característic de la nostra organització, i si bé és incorporada de manera transversal en totes les dimensions d'aquesta, disposem d'un **espai específic anomenat Comissió d'Innovació**. Un espai per compartir coneixement i generar idees per identificar oportunitats d'innovació multinivell, **de les entitats que hi formen part**.

En el marc del **context BANI** que ens defineix aquests anys, esdevé indispensable disposar d'aquests espais i alhora, consolidar-lo per poder impulsar **accions innovadores que millorin l'atenció de les necessitats socials emergents** amb la quàdruple viabilitat. Durant l'any 2023, a partir de les sessions de treball de la Comissió, s'han establert espais de treball sectorial, segons els col·lectius d'atenció de les entitats.

## RESPONSABILITAT SOCIAL CORPORATIVA

A l'entitat **tenim en compte a tots els grups d'interès** i persones a qui atenem o formem, sense deixar de vista **l'impacte social, econòmic i mediambiental que generem**.

## TRANSPARÈNCIA

Actuem de forma **eficient i transparent**. Perquè la confiança és important, volem mostrar amb claredat i detall com ens organitzem i ens financem. Disposem d'un espai de transparència que agrupa **tota la informació destacada de la nostra organització**, d'acord amb el que estableix la llei de la transparència, accés a la informació pública i bon govern.

# POLÍTIQUES TRANSVERSALS





# POLÍTIQUES TRANSVERSALS



## CODI ÈTIC

L'entitat disposa del seu propi **Codi Ètic** que té com a objectiu establir els **valors ètics i els principis d'actuació** fonamentals de l'entitat i que inspire a les normatives i procediments i definir les pautes de conducta bàsiques que orienten l'actuació de les persones.

I també, subscriu el Codi Ètic de les plataformes de segon nivell de les quals forma part. Una de les eines que facilita el Codi és la **creació d'un comitè que aborda i gestiona els dilemes ètics que s'han pogut produir a l'organització**.

Aquest 2023, a més a més, s'ha realitzat una formació específica en matèria d'ètica en l'**atenció als serveis socials i també s'ha protocolaritzat i difós, per reimpulsar l'eina, el de canal de comunicació ètic**.

## COMPROMÍS PROFESSIONAL

**Hem acollit plans de pràctiques amb universitats**, participant en la tecnificació del sector, per nodrir-nos de coneixements d'aquestes nous professionals i que alhora afavoreixen la seva adquisició de competències que preparen per a l'exercici professional de l'estudiant universitari/ària.

Desenvolupar el compromís professional és un procés continu. Significa aprendre noves habilitats, guanyar experiència i trobar maneres de millorar constantment en la nostra feina. A mesura que creixem professionalment, també descobrim nous interessos que ens impulsen a assolir objectius més alts i a fer una contribució més significativa en la nostra àrea.



**PRIORITAT ALTA:** Considerant-se aquells objectius que s'alineen amb la definició missional de les entitats, i per tant la nostra actuació cerca també el seu assoliment.



**PRIORITAT MITJANA:** Considerant-se aquells objectius que són objecte d'assoliment a partir de l'impacte generat per la nostra forma de fer, que sobretot cerquem assolir a partir de polítiques transversals i la definició del nostre model organitzatiu.



**PRIORITAT BAIXA:** Essent objectius vers els quals estem plenament compromesos i s'alineen amb el tarannà de la nostra organització i, per tant, compartim el compromís pel seu assoliment, sent però baix el nostre impacte directe sobre aquests, prenent-los en compte, doncs, per garantir-ne la no contradicció.



## Desplegament dels ODS a l'entitat

L'entitat desplega el Pla d'Acció impactant directament en l'assoliment dels 17 Objectius de Desenvolupament Sostenible (ODS) de l'Agenda 2030, que va adoptar les Nacions Unides, en el 2015, per posar fi a la pobresa, compromís amb el medi ambient i fer realitat de tots els drets humans de les persones, amb la finalitat de fer un món més just, pròsper i sostenible.

D'aquest emmarcament, l'entitat centra el 2023 en l'establiment de prioritats d'impacte i definició del sistema d'indicadors, per poder a partir del següent exercici, mesurar quantitativament aquest impacte. Recollim en la present memòria, el grau de prioritització de l'impacte de les entitats de l'agrupació, en el marc de l'agenda 2030.





# EL MÉS VIST A LES XARXES I WEB

## ELS BENEFICIS DELS CENTRES DE DIA PER A LA GENT GRAN

Les persones grans, a mesura que avança el procés d'envelliment, van perdent independència i requereixen cada cop més atencions i suport especialitzat. Pèrdua de la mobilitat, deteriorament de les habilitats cognitives, solitud no desitjada...



## SERVEIS D'ATENCIÓ A INFANTS I ADOLESCENTS A LA SEU D'URGELL

La Fundació Persona i Valors ofereix dos serveis a la Seu d'Urgell: el PIL (Programa d'Inserció Laboral) i el CRAE (Centre Residencial d'Acció Educativa).



## HEM INSTAL·LAT PLAQUES SOLARS A EL TOSSALET

A la residència i centre de dia El Tossalet hem instal·lat plaques solars amb l'objectiu de reduir la despesa energètica i contribuir en la millora del medi ambient a través de l'energia renovable, la qual cosa ajuda a reduir els efectes nocius del canvi climàtic.



## UN DIA PLE DE CREATIVITAT I EMOCIÓ!

7 de Teatre, la comunitat de teatral local de Cervià de les Garrigues, ens ha visitat a la residència de gent gran El Tossalet. On vam viure un dia extraordinari!

En una jornada plena de creativitat i emoció, vam ballar, vam cantar, vam compartir històries i algunes les vam representar a través de l'art escènic.



# HISTÒRIES DE VIDA

ET PRESETEM LA RESIDÈNCIA:  
**EL TOSSALET**

**MIRA-HO AL YOUTUBE!**



**@ELTOSSALET**





# BALANÇ ECONÒMIC

**Pressupost anual:** 3.053.320,58€

## Tipologia dels ingressos:

- **Procedència - Públic:** 87,14%
- **Procedència - Privat:** 12,86%

## Procedència dels ingressos:

- **Prestació de serveis:** 99,81%
- **Subvenció pública:** 0,09%
- **Subvenció privada:** 0,10%



D'acord amb la legislació vigent i com una de les mesures de transparència i rendició de comptes, els comptes del 2023 són auditats per Audiaxis auditories SPL, tancant-se l'informe dels comptes auditats del 2023, el juliol del 2024. I també, per donar compliment a la llei de transparència, la informació es publica a la pàgina web de l'entitat. El tancament comptable segons la legislació vigent es tanca el juliol del 2024, per tant els comptes són provisionals.

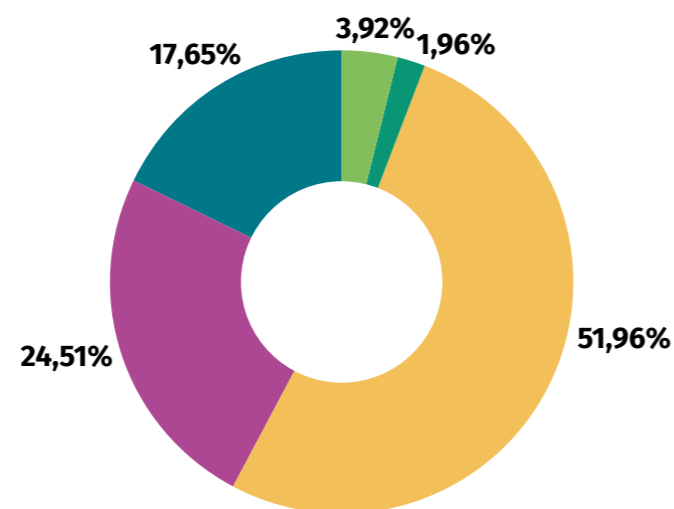
# EQUIP PROFESSIONAL

## Distribució per gènere

81,63% - **83 DONES** / 18,37% - **19 HOMES** / 0% - **NO-BINARI**

## Categoria professional

- Serveis
- Personal administratiu
- Personal qualificat
- Personal llicenciat, diplomad i graduat
- Comandaments intermedis
- Càrrecs directius
- Alts càrrecs directius



# AMB LA COL·LABORACIÓ DE:



# PARTICIPACIÓ

## EN XARXES DE 2N NIVELL

A través de Sinergia Social participa a:



*Segueix-nos!*



**PARE PACÍFIC**  
Residència i  
Centre de Dia Municipal  
per a Gent Gran  
amb Dependència



**personaivalors.org**

Carrer de Trajà, 14 (Interior)

Accés: Parc de la Font Florida

08004 Barcelona

Tel. 93 268 22 22

fpv@sinergia.org